

Aide en ligne



Prextra
Solution ERP adaptée à vos opérations

Tableaux de bord

Table des matières

Tableau de bord des ventes	4
Tableau de bord de production	6
Tableau de bord des achats	9
Tableau de bord des projets	12

Tableaux de bord

De nouveaux tableaux de bord sont disponibles.

Ces tableaux vous permettront de visualiser plusieurs informations différentes à un seul endroit.

Veuillez vous référer au présent document pour les détails des différents tableaux de bord disponibles.

De plus, il est maintenant possible de concevoir vous-même vos propres tableaux de bord.

Il est également possible de concevoir un tableau de bord à partir d'un existant afin de le copier et d'y apporter les modifications désirées.

Pour ce faire, veuillez vous référer à la documentation « [Concepteur de tableaux de bord](#) » du module « Aide Générale ».

Pour visualiser un ou plusieurs tableaux de bord, dirigez-vous dans l'option « Mes tableaux de bord » du menu « Maintenance » du module « Options-utilisateurs ».

Il est aussi possible d'afficher les tableaux de bord lors de votre connexion à Preextra en sélectionnant « Tableau de bord BI » dans le champ « Page d'accueil » de vos préférences utilisateurs.

Ainsi, vos tableaux de bord autorisés vous seront affichés lors de votre connexion à Preextra.

Préférences

Langue : Français

Format de date : AAAA/MM/JJ

Échelle calendrier CRM : 60 Minutes

Emplacement du menu : Haut

Début journée de travail : 9.00

Types de courriels : Preextra

→ Page d'accueil : Mes tableaux de bord

Ouvrir les pop-up sous forme d'onglet :

Vue par défaut

Personnalisé

Afficher les filtres de colonnes

Afficher les filtres d'en-têtes

Afficher les filtres avancés

Afficher les groupes

Défilement infini

Nombre de lignes : 30

Enregistrer Fermer

Pour avoir accès à un tableau de bord, le responsable des autorisations doit vous avoir préalablement autorisé l'accès à un ou plusieurs tableaux de bord via l'option « Accès aux tableaux de bord BI » du menu « Utilitaires » du module « Gestion de système ».

Pour ce faire, il pourra sélectionner le tableau de bord désiré et faire basculer les utilisateurs de la section « Utilisateurs non autorisés » à la section « Utilisateurs autorisés » afin d'autoriser les utilisateurs désirés au tableau de bord.

NOTE : Lorsqu'un ou plusieurs utilisateurs autorisés sont retirés de la section « Modification », un message est affiché afin de révoquer les accès SQL des utilisateurs non autorisés. Ce message permet ainsi de retirer les droits de programmation du tableau de bord des utilisateurs.

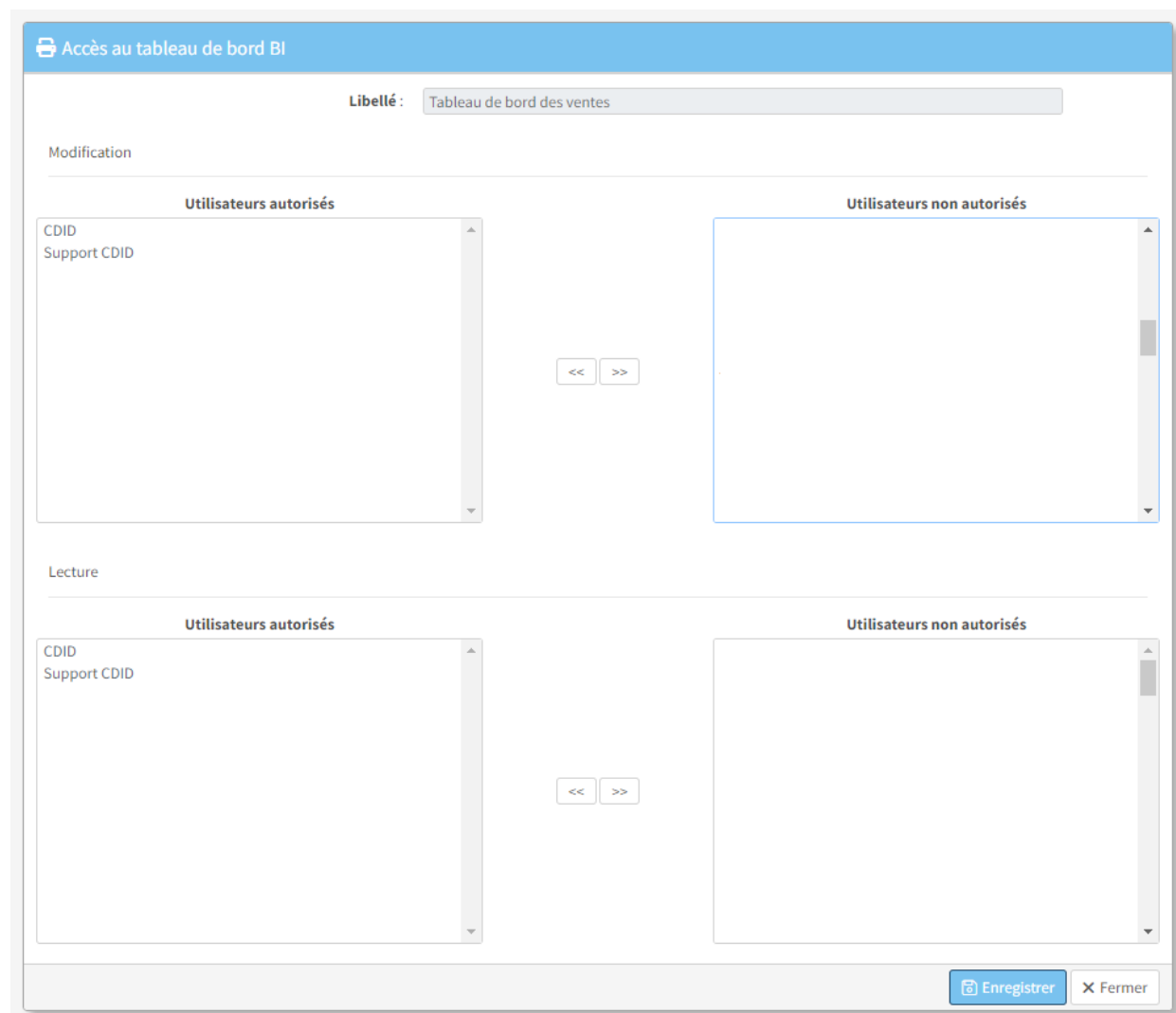


Tableau de bord des ventes

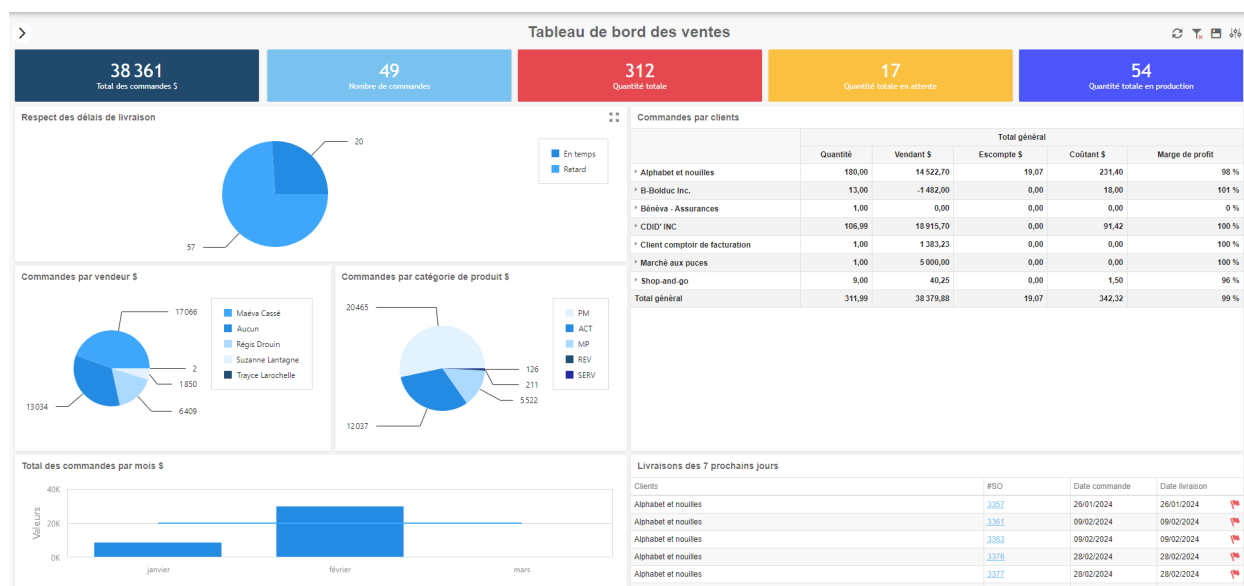
Le tableau de bord des ventes vous permet de visualiser plusieurs informations concernant vos ventes à un seul endroit.

Pour avoir accès à ce tableau de bord, le responsable des autorisations sera en mesure de vous autoriser l'accès à ce tableau de bord.

IMPORTANT : Tous les utilisateurs ayant accès au tableau de bord auront accès à toutes les informations affichées du tableau de bord, y compris les accès aux coûts, marges et profits pour le tableau de bord des ventes.

Par défaut, ce tableau de bord affiche l'intervalle de l'année fiscale en cours.

Néanmoins, vous serez en mesure de modifier l'intervalle de dates via le bouton de paramètres.



Dans l'entête de ce tableau de bord, vous serez en mesure de visualiser rapidement le total des commandes, le nombre des commandes, la quantité totale commandée, la quantité en attente, ainsi que la quantité en production de vos commandes.

Vous serez aussi en mesure de visualiser le respect du délai de livraison de vos commandes, le total des commandes de vos vendeurs, le total des commandes par catégories de produit et le total des commandes par mois via les diagrammes.

Il est aussi possible de cliquer sur une donnée des diagrammes « Commandes par vendeur \$ » et « Commandes par catégorie de produit \$ » afin de réactualiser toutes les autres informations du tableau de bord selon la donnée sélectionnée.

Le détail des commandes par clients et les livraisons de vos commandes pour les 7 prochains jours vous sont aussi affichés dans ce tableau de bord.

Le total des commandes représente le total monétaire, avant taxes, des commandes actives et inactives, incluant les commandes de locations.

NOTE : Ce total est converti dans la devise de la compagnie et considère les escomptes appliqués sur les commandes.

La nombre de commandes représente le nombre total des commandes actives et inactives, incluant les commandes de location.

La quantité totale représente la quantité des items présents sur les commandes actives et inactives, incluant les commandes de locations.

La quantité en attente représente la somme des quantités des items à fabriquer d'une commande active, incluant les commandes de locations, soit en attente d'être lancée en production ou dont la commande a été lancée en bon de travail, mais aucun temps n'a été poinçonné dans le bon de travail.

La quantité en production représente la quantité des items à fabriquer des commandes actives lancées en production, incluant les commandes de locations, dont le temps réel du bon de travail est plus grand que zéro.

NOTE : Cette quantité ne considère pas les bons de travail complétés.

Le diagramme circulaire « Respect des délais de livraison » vous permet de visualiser le respect des livraisons des commandes actives et inactives.

Une commande est considérée « En temps », si la date de livraison de la commande est antérieure ou égale à la date de jour.

Une commande est considérée « Retard », si la date de livraison de la commande est ultérieure à la date de jour ou que si la date de livraison de la commande est antérieure à la date du jour et que celle-ci n'est toujours pas expédiée.

Le diagramme circulaire « Commandes par vendeur \$ » vous permet de visualiser la valeur monétaire des commandes actives et inactives vendues par vendeur.

NOTE : Ces montants sont convertis dans la devise de la compagnie et considèrent les escomptes appliqués sur les commandes.

Le diagramme circulaire « Commandes par catégorie de produit \$ » vous permet de visualiser la valeur monétaire des commandes actives et inactives vendues par catégories de produits.

NOTE : Ces montants sont convertis dans la devise de la compagnie et considèrent les escomptes appliqués sur les commandes.

Le tableau « Commandes par clients » vous permet de visualiser certaines informations des items vendus des commandes actives et inactives par clients.

Pour chaque client, la quantité totale des items vendus, le total vendant et coûtant, le total des escomptes appliqués ainsi que la marge de profit sont affichés.

Il est possible de cliquer sur un client afin d'afficher les mêmes informations pour chaque item détaillé.

Un total général est aussi affiché au bas de ce tableau pour toutes ses informations.

Le graphique « Total des commandes par mois \$ » vous permet de visualiser le montant total des commandes actives et inactives par mois.

De plus, une ligne affiche le budget de vente pour chacun des mois de l'année de ce tableau de bord.

NOTE : Ces montants sont convertis dans la devise de la compagnie.

Le tableau « Livraison des 7 prochains jours » vous permet de visualiser les commandes actives à livrer des 7 prochains jours selon la date de la commande et la date de livraison.

Si la date de livraison est dépassée, un petit drapeau vous sera affiché.

De plus, il est possible d'ouvrir le rapport des produits non livrés sur la sélection d'une commande.

Tableau de bord de production

Le tableau de bord de production vous permet de visualiser plusieurs informations concernant votre production à un seul endroit.

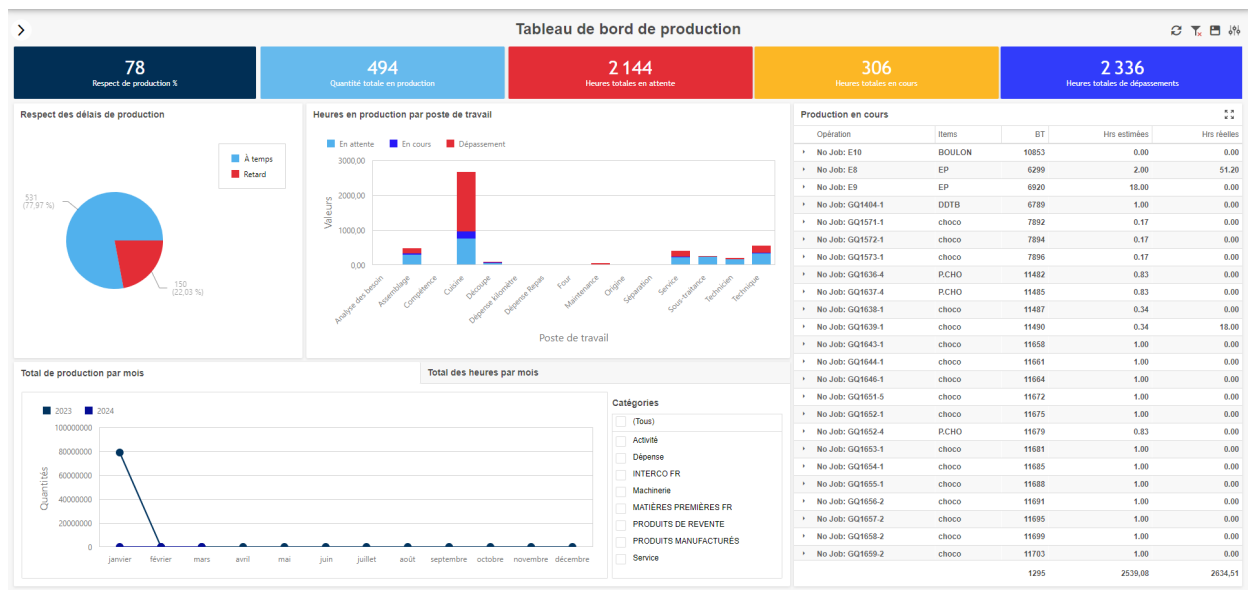
Ce tableau de bord inclut seulement les bons de travail standard, c'est-à-dire qu'il exclut les bons de travail d'installations, d'appels de service et de projets.

Pour avoir accès à ce tableau de bord, le responsable des autorisations sera en mesure de vous autoriser l'accès à ce tableau de bord.

IMPORTANT : Tous les utilisateurs ayant accès au tableau de bord auront accès à toutes les informations affichées du tableau de bord.

Par défaut, ce tableau de bord affiche un intervalle du 1er janvier de l'année précédente à la journée courante.

Néanmoins, vous serez en mesure de modifier l'intervalle de dates via le bouton de paramètres.



Dans l'entête de ce tableau de bord, vous serez en mesure de visualiser rapidement le pourcentage de respect de production, la quantité totale des bons de travail en production, ainsi que les heures totales en attente, en cours et en dépassement des bons de travail.

Vous serez aussi en mesure de visualiser le respect du délai de production, le total des heures en production par poste de travail, le total de production par mois et le total des heures par mois via les diagrammes.

Il est aussi possible de cliquer sur une donnée des graphiques « Heures en production par poste de travail », « Total de production par mois » et « Total des heures par mois » afin de réactualiser toutes les autres informations du tableau de bord selon la donnée sélectionnée.

Le détail de la production en cours vous est aussi affiché dans ce tableau de bord.

Le pourcentage de respect de production représente la portion des bons de travail qui ont été complétés avant ou à la date requise du bon de travail.

De plus, les bons de travail actifs dont la date requise est ultérieure à la date du jour ou à la date du tableau de bord sont également considérés comme respectant le délai de production. Seuls les bons de travail maître possédant une date requise sont considérés dans ce pourcentage.

La quantité totale en production représente le nombre de bons de travail actifs.

Seuls les bons de travail maître sont considérés dans ce total.

NOTE : Cette quantité ne considère pas l'intervalle de dates du tableau de bord.

Les heures totales en attente représentent le nombre d'heures restantes à effectuer sur les opérations des bons de travail actifs dont le statut de l'opération n'est pas « Complété ».

Si le temps estimé de l'opération est plus petit que le temps réel, aucune heure n'est compilée dans ce total.

De plus, les bons de travail maître et leurs sous-assemblages sont considérés dans ce total.

NOTE : Ce total ne considère pas l'intervalle de date du tableau de bord.

Les heures totales en cours représentent le nombre d'heures réelles poinçonnées sur les opérations des bons de travail actifs.

Si le temps réel poinçonné est plus grand que le temps estimé, seules les heures estimées seront compilées dans ce total.

De plus, les bons de travail maître et leurs sous-assemblages sont considérés dans ce total.

NOTE : Ce total ne considère pas l'intervalle de date du tableau de bord.

Les heures totales en dépassement représentent le nombre d'heures qui a dépassé l'heure estimée sur les opérations des bons de travail actifs.

De plus, les bons de travail maître et leurs sous-assemblages sont considérés dans ce total.

NOTE : Ce total ne considère pas l'intervalle de date du tableau de bord.

Le diagramme circulaire « Respect des délais de production » vous permet de visualiser le respect des délais de production pour les bons de travail actifs et complétés.

Les bons de travail actifs sont considérés « À temps », si le bon de travail ne possède pas de date requise ou que la date requise n'est pas dépassée pour celui-ci.

Les bons de travail actifs sont considérés « Arrive à terme », si la date requise du bon de travail est prévue dans les 5 prochains jours ouvrables.

Les bons de travail actifs sont considérés « Retard », si la date requise du bon de travail est plus petite que la date du jour.

Les bons de travail complétés sont considérés « À temps », si le bon de travail ne possède pas de date requise ou s'il a été complété avant ou à la date requise.

Les bons de travail complétés sont considérés « Retard », si le bon de travail a été complété après la date requise du celui-ci.

Seuls les bons de travail maître sont considérés dans ce graphique.

NOTE : Ce graphique ne considère pas l'intervalle de date du tableau de bord.

Le graphique « Heures en production par poste de travail » vous permet de visualiser les heures estimées versus les heures réelles poinçonnées par poste de travail des bons de travail actifs.

Ce graphique affiche les mêmes informations que les cartes « Heures totales en attente », «

Heures totales en cours » et « Heures totales de dépassements ». Pour plus d'explications sur ce graphique, veuillez vous référer aux explications des cartes précédentes.

NOTE : Ce graphique ne considère pas l'intervalle de date du tableau de bord.

Le tableau « Production en cours » vous permet de visualiser les heures estimées versus les heures réelles poinçonnées sur les opérations des bons de travail actifs.

Le total des heures réelles poinçonnées correspond à la somme des heures en cours et en dépassement des opérations sur les bons de travail actifs.

De plus, les bons de travail et leurs sous-assemblages sont affichés dans ce tableau.

Le premier total au pied du tableau correspond au total des opérations sur les bons de travail.

Le deuxième et le troisième total du pied du tableau correspondent au total des heures estimées et réelles poinçonnées sur les opérations sur les bons de travail actifs.

NOTE : Ce graphique ne considère pas l'intervalle de date du tableau de bord.

Le nuage de points « Total de production par mois » vous permet de visualiser la quantité totale des bons de travail lancé en production par mois.

Seuls les bons de travail maître sont considérés dans ce total.

Le nuage de points « Total des heures par mois » vous permet de visualiser les heures estimées des bons de travail lancé en production par mois.

Seuls les bons de travail maître sont considérés dans ce total.

Tableau de bord des achats

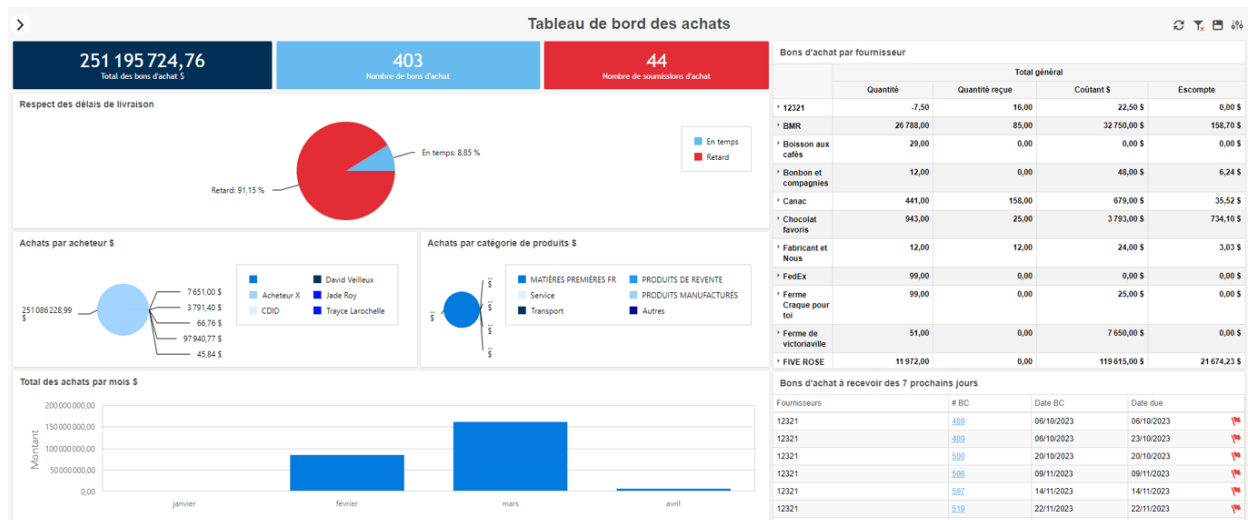
Le tableau de bord des achats vous permet de visualiser plusieurs informations concernant vos achats à un seul endroit.

Pour avoir accès à ce tableau de bord, le responsable des autorisations sera en mesure d'autoriser l'accès à ce tableau de bord.

IMPORTANT : Tous les utilisateurs ayant accès au tableau de bord auront accès à toutes les informations affichées du tableau de bord.

Par défaut, ce tableau de bord affiche l'intervalle de l'année fiscale en cours.

Néanmoins, vous serez en mesure de modifier l'intervalle de dates via le bouton de paramètres.



Dans l'entête de ce tableau de bord, vous serez en mesure de visualiser rapidement le total des bons d'achat, ainsi que le nombre de bons d'achat et le nombre de soumissions d'achat.

Vous serez aussi en mesure de visualiser le respect du délai de livraison de vos bons d'achat, le total des achats de vos acheteurs, le total des achats par catégories de produit et le total des achats par mois via les diagrammes.

Il est aussi possible de cliquer sur une donnée des diagrammes « Achats par acheteur \$ » et « Achats par catégorie de produit \$ » afin de réactualiser toutes les autres informations du tableau de bord selon la donnée sélectionnée.

Le détail des bons d'achat par fournisseur et les bons d'achat à recevoir des 7 prochains jours vous sont aussi affichés dans ce tableau de bord.

Le total des bons d'achat représente le total monétaire, avant taxes, des bons d'achat actifs et inactifs.

NOTE : Ce total est converti dans la devise de la compagnie et affiche le montant après escomptes des bons d'achat.

La nombre de bons d'achat représente le nombre total des bons d'achat actifs.

NOTE : Ce nombre ne considère pas l'intervalle de date du tableau de bord.

Le nombre de soumissions d'achat représente le nombre total des soumissions d'achat actives.

NOTE : Ce nombre ne considère pas l'intervalle de date du tableau de bord.

Le diagramme circulaire « Respect des délais de livraison » vous permet de visualiser le respect des livraisons des bons d'achat actifs et inactifs.

Un bon d'achat est considéré « En temps », si la date de réception du bon d'achat est antérieure ou égale à la date requise.

Un bon d'achat est considéré « Retard », si la date de livraison d'une ligne de détail du bon d'achat a été réceptionnée ultérieurement à la date requise ou si la date de requise du bon d'achat est antérieure à la date du jour et que celui-ci n'est toujours pas réceptionné.

Le diagramme circulaire « Achats par acheteur \$ » vous permet de visualiser la valeur monétaire des bons d'achat actifs et inactifs achetés par acheteur.

NOTE : Ces montants sont convertis dans la devise de la compagnie et affichent les montants après escomptes des bons d'achat.

Le diagramme circulaire « Achats par catégorie de produits \$ » vous permet de visualiser la valeur monétaire des bons d'achat actifs et inactifs achetés par catégories de produits.

NOTE : Ces montants sont convertis dans la devise de la et affichent les montants après escomptes des bons d'achat.

Le tableau « Bons d'achat par fournisseur » vous permet de visualiser certaines informations des items achetés des bons d'achat actifs et inactifs par fournisseurs.

Pour chaque fournisseur, la quantité totale des items achetés, la quantité reçue de ses items, le coûtant des items ainsi que le total des escomptes appliqués sont affichés.

Il est possible de cliquer sur un fournisseur afin d'afficher les mêmes informations pour chaque item détaillé.

Un total général est aussi affiché au bas de ce tableau pour toutes ses informations.

NOTE : Ces montants sont convertis dans la devise de la compagnie.

Le graphique « Total des achats par mois \$ » vous permet de visualiser le montant total des bons d'achat actifs et inactifs par mois.

NOTE : Ces montants sont convertis dans la devise de la compagnie.

Le tableau « Bons d'achat à recevoir des 7 prochains jours » vous permet de visualiser les bons d'achat actifs à recevoir des 7 prochains jours selon la date du bon d'achat et la date requise.

Si la date requise est dépassée, un petit drapeau vous sera affiché.

De plus, il est possible d'ouvrir le rapport des bons d'achat à recevoir BO, communément appelé « Back-Order », sur la sélection d'un bon d'achat.

Tableau de bord des projets

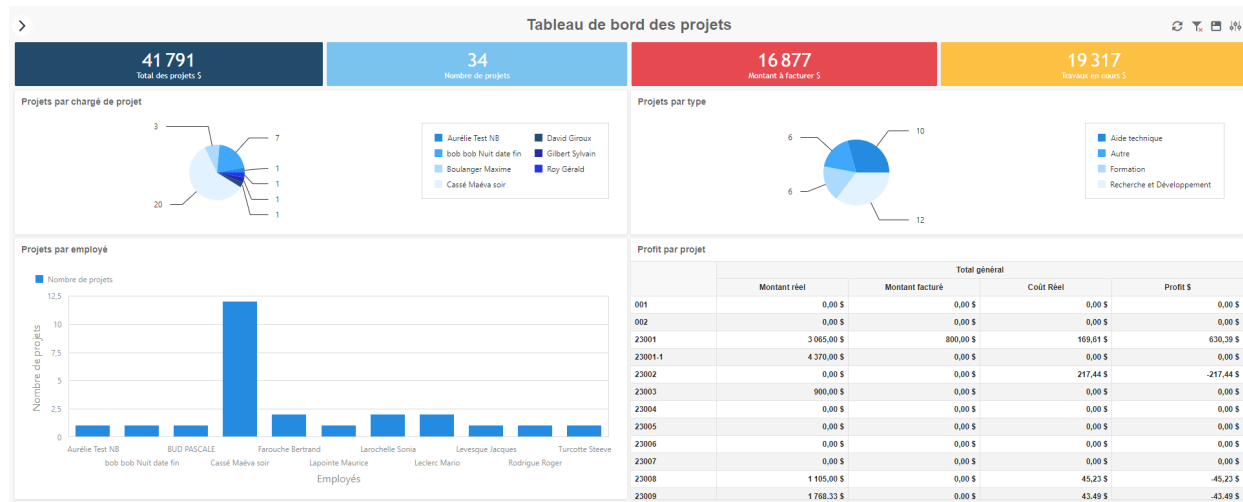
Le tableau de bord des projets vous permet de visualiser plusieurs informations concernant vos projets à un seul endroit.

Pour avoir accès à ce tableau de bord, le responsable des autorisations sera en mesure d'autoriser l'accès à ce tableau de bord.

IMPORTANT : Tous les utilisateurs ayant accès au tableau de bord auront accès à toutes les informations affichées du tableau de bord.

Par défaut, ce tableau de bord affiche le premier jour de la première période de l'année en cours dans le contrôle du Grand Livre.

Néanmoins, vous serez en mesure de modifier l'intervalle de dates via le bouton de paramètres.



Dans l'entête de ce tableau de bord, vous serez en mesure de visualiser rapidement le total des projets, le nombre de projets, le montant total à facturer, ainsi que le montant total des travaux en cours.

Vous serez aussi en mesure de visualiser les projets par chargé de projet, les projets par type et les projets par employé via les diagrammes.

Il est aussi possible de cliquer sur une donnée des diagrammes « Projets par chargé de projet » et « Projets par type » afin de réactualiser toutes les autres informations du tableau de bord selon la donnée sélectionnée sauf le graphique à bande « Projets par employé ».

Le détail des profits par projet vous est aussi affiché dans ce tableau de bord.

Le total des projets \$ représente la somme des montants réels de tous les projets suivant l'intervalle de date.

NOTE : Ce total est converti dans la devise de la compagnie

Le nombre de projets représente le nombre total de projets suivant l'intervalle de date.

Le montant à facturer \$ représente la somme des heures facturables, des montants forfaitaires restants à facturer, des montants des dépenses restants à facturer et des montants des achats restants à facturer de tous les projets en date du jour.

NOTE : Ce montant ne considère pas l'intervalle de date du tableau de bord.

Les travaux en cours représentent la somme des travaux en cours de tous les projets en date du jour.

NOTE : Ce montant ne considère pas l'intervalle de date du tableau de bord.

Le diagramme circulaire « Projets par chargé de projet » vous permet de visualiser le nombre de projets actifs et inactifs par chargé de projet suivant l'intervalle de date du tableau de bord.

Le diagramme circulaire « Projets par type » vous permet de visualiser le nombre de projet en fonction des types de projets actifs et inactifs suivant l'intervalle de date du tableau de bord.

Le graphique « Projets par employé » vous permet d'afficher les employés ayant au moins une assignation et le nombre de projets actifs et inactifs sur lesquels ils sont assignés en fonction l'intervalle de date du tableau de bord.

NOTE : Ce graphique considère uniquement l'intervalle de date du tableau de bord, et ne tient pas compte des autres filtres.

Le tableau « Profit par projet » vous permet de visualiser les montants réels versus les montants facturés pour les projets actifs et inactifs suivant l'intervalle de date du tableau de bord. Vous serez aussi en mesure de visualiser le coût réel et le montant du profit pour ces projets.